



海峽兩岸保險業發展之前景

財團法人保險事業發展中心
董事長 賴清祺

2013年06月01日



財團法人保險事業發展中心

- ◎ 2005年獲得亞洲保險論壇 (Asia Insurance Review) 第九屆亞洲保險業「年度最佳保險教育服務機構獎」
- ◎ 2007年「數位學習品質A級認證」
- ◎ 2007年「企業教育訓練品質」(TTQS) 認證
- ◎ 2008年「網際營活獎優質網站獎」
- ◎ 2009年「人力創新獎-專業團體獎」
- ◎ 2010年「優質民間網站獎」





壹、海峽兩岸保險規模—2011年

貳、臺灣保險業發展現況與挑戰

參、中國大陸保險業發展現況與目標

肆、海峽兩岸保險合作願景



壹、海峽兩岸保險規模—2011年

- 臺灣是全球第13大保險市場，保險密度居全球第17名，保險滲透度高居全球第1，且連續數年。
- 最近幾年，大陸保險市場發展迅速，產壽險保費收入均呈雙位數增長，2011年為全球第6大保險市場，惟在保險密度及滲透度方面，尚低於世界平均，顯然有相當大的成長空間。

地區	2011 總保費收入 (億美元)	排名	2011 全球占率 (%)	2011 保險密度 (美元)	排名	2011 保險滲 透度(%)	排名
臺灣	784.16	13	1.71	3,371	17	17.0	1
大陸	2,218.58	6	4.83	163	61	3.0	45
世界	45,951.23		100.00	661		6.6	

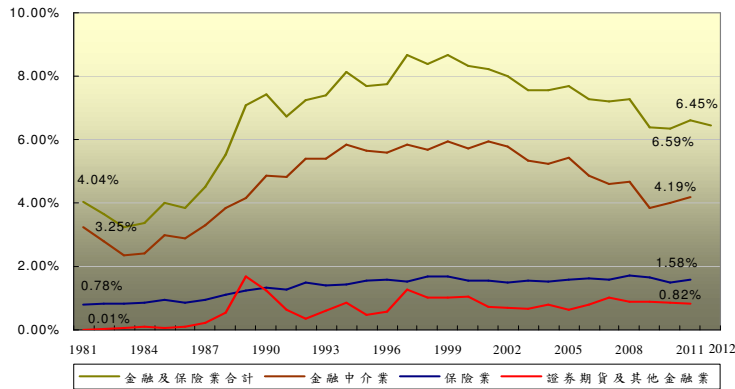


貳、臺灣保險業發展現況與挑戰

一、保險業的產值

TAIWAN INSURANCE INSTITUTE

- 2012年金融及保險業產值占名目國內生產毛額(GDP)比重6.46%，較2011年6.59%略降；其中保險業2011年產值占GDP1.58%。
- 2011年保險業總資產占金融機構資產總額26.42%，其創造產值的比重相對於銀行及其中介、證券暨期貨及其它金融業為穩定成長。



財團 TAIWAN INSURANCE INSTITUTE
法人保險專業發展中心

資料來源：行政院主計處「國民所得統計摘要」，2013年05月。

4

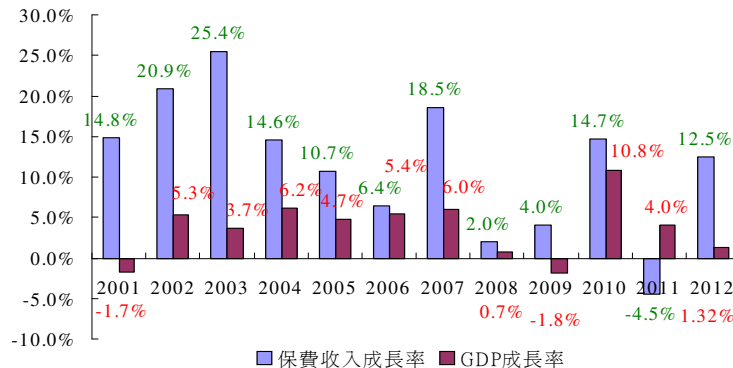


貳、臺灣保險業發展現況與挑戰

二、GDP與保費收入

TAIWAN INSURANCE INSTITUTE

- 2008年第一季以前，無論GDP是正或負成長，總保費成長率均高於GDP增幅。
- 金融海嘯期間總保費與GDP曾出現同方向發展，雖經2009年第三季以後再度恢復高成長，但2011年保費收入受經濟成長趨緩與高基期影響，為近10年來的首次衰退4.5%。
- 2012年保險業保費收入因基期相對較低而轉為正成長。全年累計壽險業保費年增率為12.8%，產險業保費較2011年成長6.6%。



財團 TAIWAN INSURANCE INSTITUTE
法人保險專業發展中心

註：GDP成長率資料來源為行政院主計處國情統計通報。

5

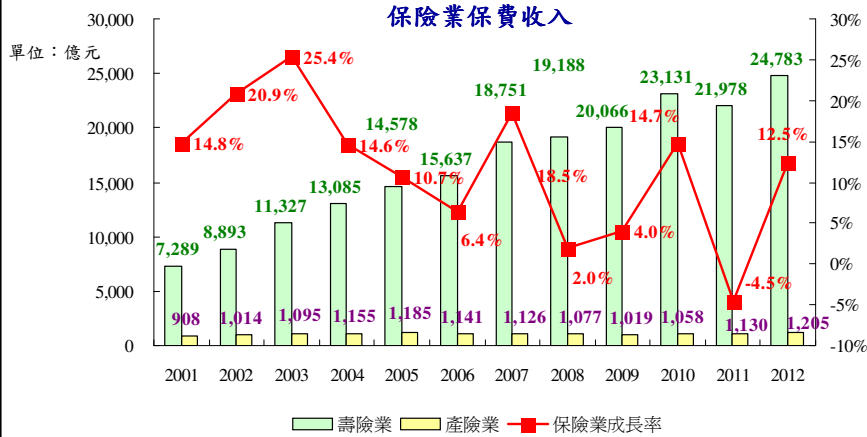


貳、臺灣保險業發展現況與挑戰

三、總保費收入結構

TAIWAN INSURANCE INSTITUTE

- 2012年保險業保費收入約2兆5,988億元，較上年同期增長12.5%，其中壽險業保費收入2兆4,783億元，佔保險業保費收入95%，而產險業保費收入1,205億元，佔保險業保費收入5%。



TII 財團 TAIWAN INSURANCE INSTITUTE
法人保險專業發展中心

6

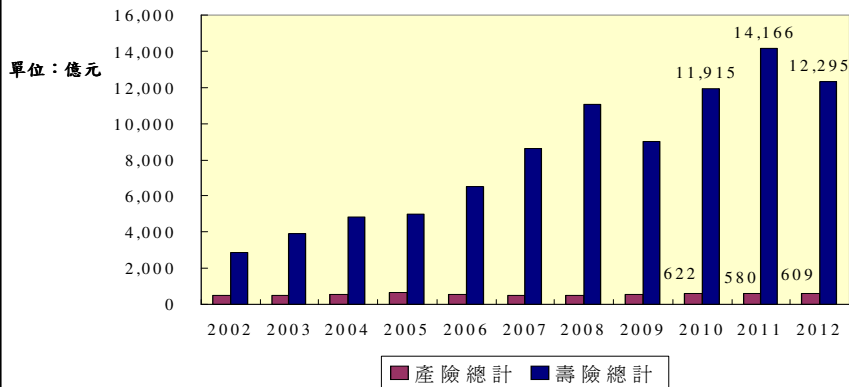


貳、臺灣保險業發展現況與挑戰

四、保險給付

TAIWAN INSURANCE INSTITUTE

- 人身保險業2012年保險給付約1.23兆元，較上年同期1.42兆元減少13.38%。其中以人壽保險占率為最高。
- 財產保險業2012年的保險賠款約608.6億元，增加5%。其中以汽車保險賠款為最高，其次為火災保險賠款。



TII 財團 TAIWAN INSURANCE INSTITUTE
法人保險專業發展中心

資料來源：中華民國保險市場重要指標，2013年2月。

7

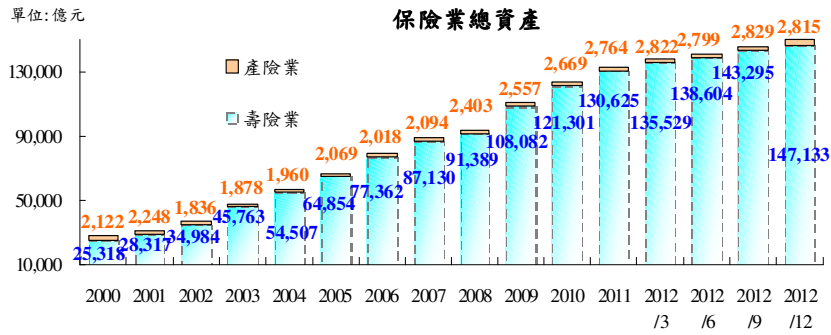


貳、臺灣保險業發展現況與挑戰

五、資產規模

TAIWAN INSURANCE INSTITUTE

- 2012年底保險業資產約15.0兆元，較2011年增加12%，主要來自壽險業新契約初年度保費收入與有效契約續期保費收入的挹注，及金融資產帳面價值回升。
- 2012年底保險業負債準備對資產佔率為85.0%，其中壽險業因長期保單特性使負債準備對資產佔率為85.4%高於產險業61.2%。



財團 TAIWAN INSURANCE INSTITUTE
法人保險專業發展中心

8

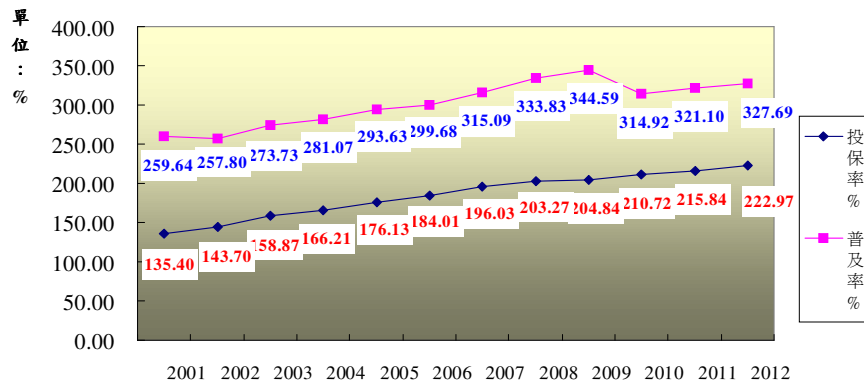


貳、臺灣保險業發展現況與挑戰

六、投保率及普及率

TAIWAN INSURANCE INSTITUTE

- 2012年人壽及年金保險投保率為222.97%，較美國137.8%(2002)與韓國130.6%(2003)為高，但比日本455.98%(2003)低。
- 2012年普及率為327.69%，較2009年344.19%低，亦較日本418.48%(2003)低；但仍高於美國156.5%(2002)與韓國226%(2002)。



財團 TAIWAN INSURANCE INSTITUTE
法人保險專業發展中心

註：人壽保險及年金保險投保率：人壽保險及年金保險有效契約件數對人口數之比率。
人壽保險及年金保險普及率：人壽保險及年金保險有效契約保額對國民所得之比率。9

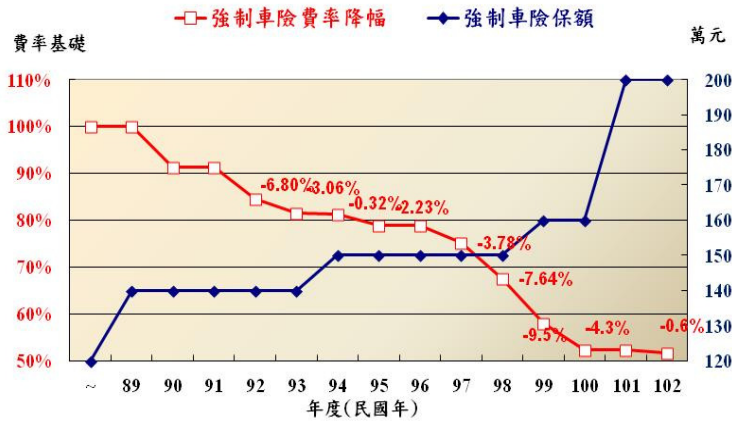


貳、臺灣保險業發展現況與挑戰

七、強制汽車責任保險

TAIWAN INSURANCE INSTITUTE

- 1998年實施強制車險以來，保險費率已調降九次，保額亦歷經四次調整，從新台幣120萬元增升，2012年3月為200萬元。
- 2013年3月起，機車費率再降1.3%。

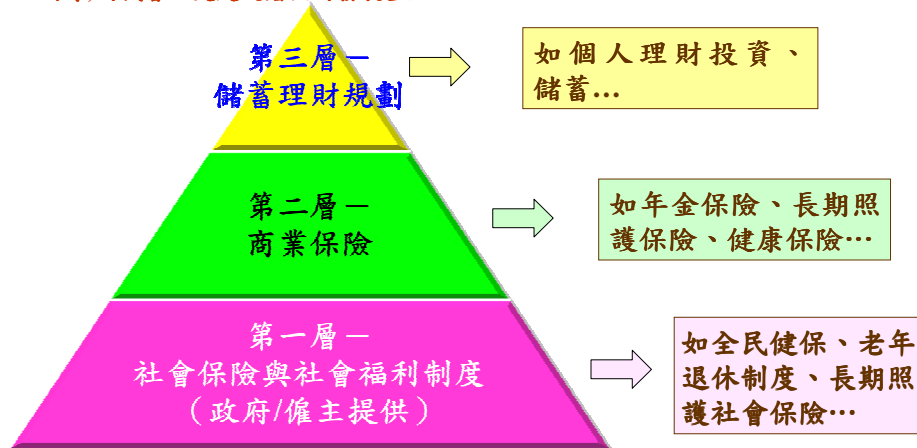


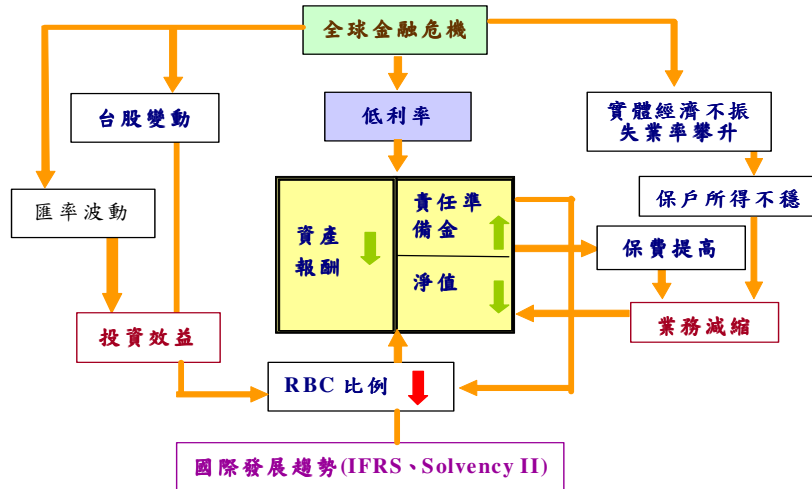
貳、臺灣保險業發展現況與挑戰

八、現階段發展的機會

TAIWAN INSURANCE INSTITUTE

- 在完善社福與退撫制度中，商業保險因高齡社會將受惠於年金保險、長期照護與個人儲蓄理財等方面，依然有很大發展空間。此外，進入新興市場(如中國大陸、越南等)的機會，更是現階段的發展重點。





- 自2003年以來，GDP與保費收入均呈正成長，但保費收入增長率遠高於GDP。
- 2012年保險保費收入屬財產險保費為人民幣0.53兆元(34.4%)、人身險保費人民幣1.02兆元(65.6%)，產壽險合計保費收入1.55兆元(100%)。
- 麥肯錫2012年12月預測中國大陸壽險市場未來5到10年每年將增長10%，到2020年成為僅次於美國的全球第二大市場。





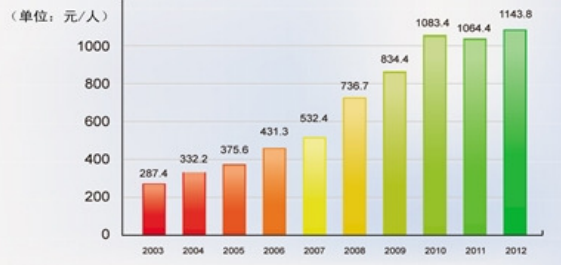
參、中國大陸保險發展現況與目標

二、保險密度(一)

TAIWAN INSURANCE INSTITUTE

- 中國大陸保險密度呈現逐年增長情形，2012年已達人民幣1,143.8元，較2003年人民幣287.4元增加約3倍，但2011年仍不及全球平均的四分之一。

2003-2012年全国保險密度



參、中國大陸保險發展現況與目標

二、保險密度(二)

TAIWAN INSURANCE INSTITUTE

- 中國大陸各地區省市間的保險密度差異明顯，呈現由東部向中、西部地區遞減態勢。北京最高為人民幣4,572元，其次上海3,496.54元，西藏最低僅為314.76元。

2012年全国保險密度地区情况





參、中國大陸保險發展現況與目標

三、保險滲透度(一)

TAIWAN INSURANCE INSTITUTE

- 在保險滲透度方面，2003年以來處於2.7%到3.65%間變動，其中以2010年的3.65%為最高，近兩年因受保費收入增速放緩影響，則分別逐年緩降為3.04%與2.98%。



參、中國大陸保險發展現況與目標

三、保險滲透度(二)

TAIWAN INSURANCE INSTITUTE

- 中國大陸各地區省市間之保險滲透度差異亦大。北京最高為5.19%，其次上海4.08%，四川3.44%居各省之冠，而西藏1.36%為最低的一省。





參、中國大陸保險發展現況與目標

四、中產階級消費增強

TAIWAN INSURANCE INSTITUTE

- 全球經濟成長來源，根據Global Insight Inc.於2010年的估計，大陸於2011年的占率已達21.8%，將挑戰首位的美國；中國大陸在中產階級消費方面，預計於2020年位居首位，超越美國。

單位：兆美元，%

排名	2009			2020		
	國家	消費額	占比	國家	消費額	占比
01	美國	4.38	21	中國大陸	4.47	13
02	日本	1.80	8	美國	4.27	12
03	德國	1.22	6	印度	3.73	11
04	法國	0.93	4	日本	2.20	6
05	英國	0.89	4	德國	1.36	4
06	俄羅斯	0.87	4	俄羅斯	1.19	3
07	中國大陸	0.86	4	法國	1.08	3
08	義大利	0.74	3	印尼	1.02	3
09	墨西哥	0.72	3	墨西哥	0.99	3
10	巴西	0.62	3	英國	0.98	3

註：中產階級係指2005年購買力平價衡量之每人每日支出介於10至100美元者；中產階級消費額係依2005年購買力平價衡量。



參、中國大陸保險發展現況與目標

五、臺灣壽險業在大陸市場的發展

TAIWAN INSURANCE INSTITUTE

- 臺灣壽險業在大陸之投資與經營，2010年三家壽險公司的市場占有率尚低。2011及2012年外資壽險市占率分別為4.04%及4.77%。
- 在ECFA後續協商或協議簽署，建議優先處理合資主體限於單一、合資比率限於雙方各半的放寬或解除。

公司	成立年月	合資對象	註冊資本額 (RMB)	保費收入(RMB)	
				2011	2012
國泰人壽	2005.2	東方航空	8億元	4.97億元	4.46億元
君龍人壽	2008.12	廈門建發	2.4億元	1.39億元	1.49億元
新光海航	2009.3	海航集團	5億元	1.81億元	3.13億元
富邦人壽 富邦產險	2010.10	紫金控股	8億元	—	—
中國人壽	2010.12	參股投資 太平洋安泰(改名建信人壽)	8億元(持股19.9%)	12.8億元	58.68億元



參、中國大陸保險發展現況與目標

六、臺灣產險業在大陸市場的發展

TAIWAN INSURANCE INSTITUTE

- 國泰世紀財產保險公司2012年的保費收入約為人民幣2.63億元，較上年增加62.3%；富邦產險2012年保費收入1.62億元，較上年增加2.3倍。2011及2012年年外資產險公司市占率分別為1.09%及1.21%。
- 大陸自2012年5月1日起，外資保險公司可經保監會批准經營「機動車交通事故責任強制保險」業務，採「不營利、不虧損」原則，臺灣經驗值得參採。

公司	成立年月	合資對象	註冊資本額 (RMB)	保費收入(RMB)	
				2011	2012
國泰世紀產險	2008.08	國泰人壽(臺)	4億元	1.62億元	2.63億元
富邦產險	2010.10	富邦人壽(臺)	4億元	0.49億元	1.62億元



參、中國大陸保險發展現況與目標

七、大陸十二五規劃綱要的目標

TAIWAN INSURANCE INSTITUTE

2011年8月18日保監會網站正式發布「中國保險業發展十二五規劃綱要」，其後5年保險業：

一、總體目標為“……，與國民經濟社會發展水平和人民群眾生產生活需求相適應的現代保險業。”

二、具體目標包括：

✦ 行業實現平穩較快發展

2015年總保費收入人民幣3兆元、保險密度每人人民幣2,100元、保險深度5%與保險業總資產人民幣10兆元。

✦ 行業綜合競爭力明顯增強

✦ 功能作用得以充分發揮

✦ 風險防範能力顯著提升

✦ 社會公信力顯著增強

三、除上述目標外，還包括“互利共贏，不斷提高對外開放水平”、“人才興業，建設高素質人才隊伍”等。



肆、海峽兩岸保險合作願景(一)

TAIWAN INSURANCE INSTITUTE

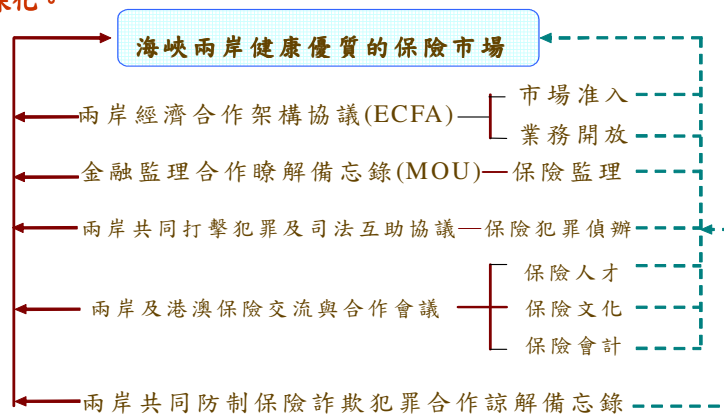
- 一、2009年4月26日海峽兩岸簽署「海峽兩岸金融合作協議」，內容為金融監督管理、貨幣管理與其他合作事宜等；各自完成相關準備後生效，最遲不超過60日生效，即於6月25日生效。
- 二、2009年11月16日海峽兩岸簽署「金融監理合作瞭解備忘錄(MOU)」(銀行、證券及期貨、保險)，內容包括資訊交換與保密、金融檢查、持續聯繫與危機處置等。已於2010年1月16日生效。
- 三、2010年3月16日臺灣發布海峽兩岸金融、證券及期貨、保險等三項業務往來及投資許可管理辦法。
- 四、2010年海峽兩岸於6月29日完成簽署“海峽兩岸經濟合作架構協議”(ECFA)，並自9月12日起生效。



肆、海峽兩岸保險合作願景(二)

TAIWAN INSURANCE INSTITUTE

- ✦ 海峽兩岸保險產業健康優質發展的基礎建設具備，可秉持「優勢互補、互利共贏」原則考量市場准入與業務開放，以及誠信合作的思維深化。





TAIWAN INSURANCE INSTITUTE



報告完畢
敬請指教！